

Pereinamosios naujagimio būsenos

1. **Fiziologinė eritema** - tai odos paraudimas dėl pasikeitusios aplinkos temperatūros. Tęsiasi apie 7 dienas.

2. **Fiziologinė gelta** - atsiranda 2-3 dieną po gimimo dėl padidėjusios bilirubino koncentracijos kraujyje. Tęsiasi apie 7 dienas.

3. **Hormoninė krizė** pasireiškia krūtų padidėjimu nepriklausomai nuo lyties, dėl motinos moteriškųjų hormonų, patekusių į naujagimio organizmą per placentą ir su motinos pienu. Negalima krūtų spausti. Praeina be gydymo.

4. Fiziologinis masės mažėjimas.

Visiems naujagimiams nukrenta 6-10% kūno masės dėl skysčių netekimo. Svoris atsistato per 7 dienas.

5. **Mekonijumas** - tai pirmos naujagimio išmatos. Tamsiai alyvinės, žalios spalvos, netepa vystyklų. Pradėjus maitintis motinos pienu, išmatos tampa šviesesnės.



Tolesnė naujagimio priežiūra

Odos priežiūra:

- odos raukšlės valomos vaikišku aliejuku;
- sėdmenys ir tarpvietė prausiami tekančiu vandeniu ir muilu;
- aprengiamas švariais marškinėliais.



Bambutės priežiūra:

- Virkštelės liekana kasdien valoma virintu vandeniu arba salicilo rūgšties 1% tirpalu. Virkštelė nukrinta po 4-6 dienų, o bambutė užgyja po 12-14 dienų.

Tyrimai:

- Praėjus 2 paroms iš naujagimio kulno imama kraujo tam tikroms ligoms (fenilketonurijai ir hipotireozei) tirti - šias ligas svarbu kuo anksčiau diagnozuoti ir pradėti gydyti. Šie tyrimai vėliau siunčiami į Žmogaus genetikos centrą.
- Visi naujagimiai skiepijami nuo tuberkuliozės ir hepatito B.
- Sveiki naujagimiai iš ligoninės paprastai išleidžiami 3 parą po gimimo.

Pagal metodinę literatūrą parengta
VšĮ Kėdainių PSPC, www.kedainiupspc.lt

NAUJAGIMIS



Pirmosios gyvenimo akimirkos...

NAUJAGIMIS

Išnešiotas naujagimis:

- gimsta tarp 38 ir 41 nėštumo savaitės;
- oda rausva, aptraukta varškine mase, poodinis sluoksnis gerai susiformavęs;
- vidutinis svoris: 3300 - 3700g.;
- vidutinis ūgis: 51 - 53cm.;
- susiformavę ausų kaušeliai;
- rankų nagai siekia ar nedaug peraugę pirštų galus;
- raumenų tonusas geras;
- vaikelis aktyviai juda, spardosi, reaguoja į prisilietimą, garsiai rėkia;
- berniukų sėklidės būna nusileidusios į kapšelį;
- mergaičių didžiosios lytinės lūpos dengia mažąsias;
- naujagimio širdies susitraukimų dažnis yra 120-160 k/min.;
- arterinis kraujo spaudimas - 90/60 mmHg;
- kvėpavimas 40 - 60 k/min.

* * *

Remiantis PSO rekomendacijomis, naujagimiu laikomas vaisius, gimęs nuo 22 nėštumo savaitės ir sveriantis daugiau kaip 500 g (gimęs iki 22 savaitės ar sveriantis mažiau kaip 500 g, laikomas abortiniu vaisiumi). Naujagimystė trunka nuo gimimo iki 28-osios gyvenimo dienos.

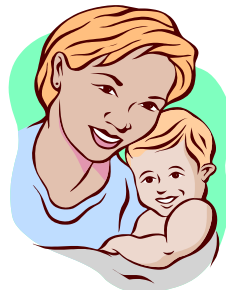
Naujagimio būklės vertinimas

Naujagimio būklė vertinama pagal

Apgar skalę:

- būklė įvertinama iškart po gimimo, po 5 minučių ir po 2 valandų;
- vertinamas naujagimio širdies plakimas;
- kvėpavimas;
- odos spalva;
- raumenų tonusas (turi būti hipertonijs - padidintas raumenų įtempimas);
- refleksai siurbiant gleives iš kvėpavimo takų;
- gera būklė vertinama 8-10 balų;
- lengva hipoksija (deguonies trūkumas organizme) - 6-7 balais;
- vidutinio sunkumo hipoksija - 4-5 balais;
- sunki hipoksija - 1-3 balais.

Deguonies trūkumą naujagimio organizme gali sukelti nėštumo ir normalaus gimdymo sutrikimai, naujagimio kvėpavimo funkcijos nepakankamumas.



Pirmasis naujagimio tualetas

- Išsiurbiamos gleivės iš burnos ir nosies ertmių, skrandžio turinys.
- Naujagimiui ant abiejų rankų užrišami specialūs "paseliai", kuriuose įrašomi motinos duomenys, vaiko lytis, svoris, ūgis, gimimo data ir laikas.
- Akių infekcijos profilaktikai į akis lašinami vaistai.
- Virkštelė iš pradžių patepama antiseptiniais tirpalais, perspaudžiama spaustukais ir tarp jų nukerpama. Jei gimdyje dalyvauja tėvas, jis pats gali perkirpti virkštelę. Vėliau virkštelės bigė ties bamba užspaudžiama metaliniu ar plastmasiniu virkštelės spaustuku ir paliekama gyti.
- Naujagimis nuprausiamas, jei oda ištepta, odos raukšlės išvalomos.
- Naujagimis pasveriamas, pamatuojamas ūgis, galvos ir krūtinės apimtys.
- Jeigu yra, įvertinami matomi sklaidos trūkumai (apsigimimai).

Sveikas naujagimis pridamas prie motinos krūties per pirmąsias 2 val, žįsti leidžiama 5-7 min.

Vėliau naujagimiai kartu su mama perkeliama į vieną palatą.